



LA POSSONNIÈRE



n°123 - Novembre 2023

# Le POSSON

La Possonnière, durablement dynamique,  
conviviale et solidaire



Un Noël à  
La Possonnière ..... P. 12



P3/Un nouveau tatami

P9/La Médiathèque

P10/Talmelier d'or



Enfin un tatami pour  
des tas d'amis



La Médiathèque,  
un lieu effervescent



Le Talmelier d'or  
pour notre boulangerie

Toutes vos informations sur [www.la-possonniere.fr](http://www.la-possonniere.fr)



# Edito

Madame, Monsieur,

Comme je l'avais évoqué dans mon édito du N° 122, les communes de notre communauté de communes se sont prononcées majoritairement en défaveur d'une évolution du PLU vers un PLUI. Il va donc nous falloir dès 2024 et avant 2027 réécrire notre PLU.

En cette fin d'année 2023, les travaux du centre bourg ont débuté. La société Viabilis a engagé les travaux de raccordement et de viabilisation du lotissement privé situé en aval de la boulangerie. Pour la maison médicale les appels d'offres lancés en septembre et octobre ont été fructueux et les travaux de construction et d'aménagement vont débuter en février 2024.

Pour permettre aux entreprises d'accéder aux chantiers et de les quitter, de nouveaux sens de circulation vont

être préconisés. Ainsi, dans un premier temps, la rue de Landeronde sera à double sens sur toute sa longueur. Nous pourrions aussi être amenés à mettre en double sens les voies qui entourent la place de la mairie et modifier le trajet du pédibus afin de sécuriser au mieux l'espace et d'assurer ainsi la continuité d'accès à tous nos commerces et services. Soyez donc encore plus vigilants pendant cette période de travaux.

Je ne peux terminer cet éditorial sans évoquer et condamner la destruction de notre bateau amiral, le Pass'Cheval. Dans la nuit du 7 au 8 octobre, des vandales ont incendié le bateau de Gens d'Loière qui s'apprêtait à le restaurer. L'intention criminelle est claire car le réservoir de carburant du bateau a été enlevé, puis vidé sur ce dernier avant d'être enflammé.

Ce bateau emblématique du patrimoine ligérien a été presque entière-

ment détruit, il ne reste plus que des planches à récupérer. Reconnu plus belle réplique des bateaux de Loire par la Fondation du patrimoine maritime et fluvial en 2015, le Pass'Cheval était un modèle unique, conçu fidèlement d'après des plans de 1815.

La question est posée. Doit-on nous aussi, pour endiguer ces actes criminels qui se multiplient, installer des systèmes de vidéo surveillance dans différents points de notre territoire ? Quelle désolation si nous devons en arriver là !

Je souhaite à chacune et chacun d'entre vous de belles fêtes de fin d'année et vous donne rendez-vous le 13 janvier vers 17h30 salle des Vaureîtres pour les vœux de la municipalité.

**Jacques GENEVOIS**  
Maire de La Possonnière

## Vie communale

### Le Plan Local d'Urbanisme sera communal, mode d'emploi

Le plan local d'urbanisme, le PLU, est un document réglementaire qui permet de construire un projet d'urbanisme au niveau d'une commune, ou d'un ensemble de communes. Dans ce dernier cas, on parle de plan local d'urbanisme intercommunal, PLUI.

Un décret paru en 2016 renforce la dimension de projection de ce document dans une approche prenant en compte les politiques nationales et territoriales, en particulier les principes du développement durable avec un objectif très ambitieux de zéro artificialisation nette des terres à l'horizon 2050.

Le PLU s'élabore autour d'enjeux principaux :

- l'affectation des différentes zones en maîtrisant la consommation foncière
- la mixité sociale et générationnelle
- le développement économique
- la mobilité durable et la réduction des consommations d'énergie
- la préservation des espaces et paysages naturels
- la prise en compte des risques

La nature projective et opposable du PLU nécessite une conception associant largement la population, les acteurs économiques et les organismes consulaires, professionnels ou associatifs, concernés. Par ailleurs, il est impératif d'y intégrer les orientations de différents documents comme le Schéma de Cohérence Territoriale (SCoT), le Plan Local de l'Habitat (PLH) et le plan de déplacements urbains.

La municipalité a fait le choix de conserver un PLU propre sans souscrire à la proposition de la communauté de communes Loire Layon Aubance de réaliser ce travail à son niveau. Elle s'appuiera sur un cabinet de conseil spécialisé pour renouveler son document avec pour objectif de finaliser la démarche avant août 2017 en respectant l'échéance réglementaire.

### Nouveaux habitants, Bébés de l'année 2023 : faites-vous connaître !

Le samedi 13 janvier après-midi, la municipalité organise pour les nouveaux habitants un après-midi découverte de la commune. Elle s'organise autour d'une visite commentée en bus, suivie des vœux de la municipalité. Un courrier sera adressé à toutes les personnes installées et recensées en 2023 dans la commune. Si vous n'avez pas reçu celui-ci, merci de contacter la mairie au 02 41 72 20 75 ou par mail [mairie@la-possonniere.fr](mailto:mairie@la-possonniere.fr) Une surprise attend également les bébés nés de 2023.

### Etat civil

#### Naissances

Livio GUÉRIF 23/9/2023  
Louise WERNERT 30/9/2023

#### Mariages

#### Décès

Odile DREVET 2/10/2023  
Jean-Pierre MAHOT 10/10/2023  
Guy DESGRANGES 15/10/2023

# Vie communale

## Recensement



La Poste a candidaté auprès de l'INSEE pour expérimenter sur trois ans (2022/2023/2024) la collecte du recensement de la population par les facteurs.

A partir du 2 janvier 2024, ce sont 4 facteurs/factrices agents recenseurs qui sillonneront la commune de La Possonnière.

Ces quatre agents seront identifiés par leur tenue LA POSTE et dotés d'une carte officielle d'agent recenseur délivrée par la mairie de La Possonnière.

Ils circuleront en véhicules identifiés LA POSTE également.

Dans un premier temps ils remettront en boîte aux lettres les documents relatifs au recensement et à compter du 18 janvier 2024, ils passeront au domicile des habitants n'ayant pas répondu au questionnaire sur internet, afin de récupérer les documents papier remplis à la main.

## Cœur de Village, on avance toujours

### Maison de santé :

L'appel d'offre a été réceptionné par Maine et Loire Habitat fin octobre, la sélection des entreprises est terminée pour un démarrage des travaux début 2024. La société MLH s'est engagé à ce que le retard pris en début de programme ne modifie en rien la date de réception des travaux, toujours prévue fin 2025.

### Lotissement rue Joséphine Baker :

Le début des travaux de viabilisation est programmé au lundi 20 novembre, à partir de cette date et durant une semaine le chemin des Vergers sera inaccessible. La circulation rue de Landeronde est prévue à double sens à partir du 22 novembre et ce jusqu'à la fin des travaux.

### Place de la mairie :

Début du programme prévu en février 2024. Durant la période des travaux, le plan de circulation va évoluer. En novembre la rue de Landeronde passera en double-sens. Début 2024 la place de la mairie, autour des commerces, pourrait voir les sens de circulation modifiés.

## Cadre de vie

### Enfin un tatami pour des tas d'amis

Démarré en janvier dernier, le chantier de construction de la nouvelle salle se poursuit à petit rythme. La structure métallique, la couverture et les bardages sont posés pour une livraison prévue mi-janvier 2024.

Dès réception, l'enveloppe du bâtiment sera mise à disposition de la Fédération Française de Judo qui pourra alors réaliser l'aménagement intérieur via le dispositif « 1000 dojos »\*. En effet, notre projet de dojo a eu la chance d'être déclaré éligible à cette grande opération portée par l'État et la fédération visant à la construction ou transformation de locaux vacants en dojos. L'objectif est d'ouvrir 1000 nouveaux dojos partout en France.

Il faudra alors compter environ 3 mois pour la réalisation de l'aménagement intérieur, ce qui comprend la pose des tatamis et des protections latérales ainsi que la décoration avec notamment l'affichage du code moral et des valeurs du judo.

"Nous sommes tous impatients" de découvrir ce nouvel

équipement et d'en transmettre les clés au SHINZOU JUDO CLUB de La Possonnière qui pourra enfin pratiquer son activité dans de bonnes conditions.

\*Pour en savoir plus sur l'opération 1000 dojos, rdv sur : <https://1000dojos.fr>





# Cadre de vie

## La fréquentation du camping se porte bien, pour la troisième année consécutive



Notre camping du port est classé 2 étoiles et labellisé Loire à vélo. Sa capacité est de 30 emplacements. La pratique de tarifs attractifs est conforme à l'esprit d'un service public : 13€ pour un forfait 2 personnes, électricité comprise. Il faut noter le tarif randonneur pour une personne en tente à 6,50€.

1 594 personnes sont passées au camping cet été pour 2 748 nuitées (2 983 en 2022), ce qui représente 981 factures d'un montant moyen de 19 €.

Cette année la différence entre les recettes (19 351 €) et les dépenses (13 202 €) dégage un excédent de 6 149 €. La mise en place du paiement par carte bancaire a permis de fluidifier les règlements et de faciliter l'accès à de nombreuses personnes (notamment les touristes étrangers). Les modes de paiements sont répartis ainsi : CB 43%, espèces 34%, chèques 15%, chèques vacances 8%.

Il s'agit toujours de séjours courts, avec une moyenne de 1,72 nuitée par personne sans oublier quelques séjours longs pour des habitués. Les saisonniers représentent 5% de la fréquentation. La répartition des équipements est de 22% pour les caravanes, 30 % pour les camping-cars et 33% pour les tentes dont la majeure partie sont des vacanciers fréquentant la Loire à vélo. A noter la progression constante de la fréquentation des camping-cars.

L'accueil et l'entretien sont assurés par un agent saisonnier à raison de 3h par jour du 15 juin au 31 août. En début et en fin de saison, seul le ménage est assuré 3 fois par semaine par des agents communaux. Les encaissements se font sur la base d'auto-paiements qui sont déposés en mairie.

Au regard de nos résultats et afin d'améliorer encore l'accueil de nos touristes, il est envisagé d'allonger le temps de présence de nos agents.

La présence d'un camping municipal est une vraie volonté politique de l'équipe municipale. Celle-ci correspond totalement au schéma de développement d'un tourisme fluvestre générant une économie locale.

### DEPENSES CAMPING 2023

EDF, EAU, TEL	4 994 €
MAINTENANCE INSTALLATIONS, ASSURANCE	2 056 €
TAXES FONCIÈRES, OM	713 €
FRAIS BANCAIRES	50 €
TEMPS PERSONNEL (entretien, espaces verts, administratif)	4 923 €
TAXE DE SÉJOUR	466 €
<b>TOTAL</b>	<b>13 202 €</b>

### RECETTES CAMPING 2023

NUITEES	18 385 €
TAXE DE SEJOUR	466 €
<b>TOTAL RECETTES</b>	<b>19 351 €</b>

### SOLDE DEP/REC

**6 149 €**

## Travaux rue de la Hutte

Le syndicat des eaux de l'Anjou a programmé le changement de la canalisation en fonte, rue de la Hutte. Ces travaux doivent démarrer en décembre et sont prévus pour une durée de 2 mois.

La circulation sera perturbée, avec un sens de circulation en alternatif, durant toute la période de travaux. Une information va être distribuée en ce sens à l'ensemble des riverains.

Dans un second temps, le syndicat d'électricité de Maine et Loire (SIEML) prévoit l'enfouissement des réseaux pour 2025. Ceci, dans le cadre d'un renforcement du réseau.

Ces premiers travaux arrivent au bon moment et permettent d'envisager le réaménagement futur de la rue de la Hutte, porte d'entrée sur notre commune de la Loire à vélo...

# Cadre de vie

## Groupes de travail pour réfléchir aux infrastructures communales

3 groupes de travail ont été constitués au sein du conseil municipal, afin de lancer une réflexion sur le devenir de 3 sites de la commune : le complexe sportif, l'ancienne barre sud et le bâtiment de la gare.

En ce qui concerne le complexe sportif, un diagnostic des équipements existants est en cours. Il comprend une phase de rencontre et de concertation avec les associations sportives utilisatrices.

Le bâtiment « barre sud » est situé rue des Vauréîtres entre l'école et le centre de secours. Il désigne une partie de

l'ancienne école publique. Il est utilisé par le club de judo en attendant d'investir le nouveau dojo. Ce bâtiment des années 1950 est aujourd'hui en état de vétusté très avancé.

Pour le bâtiment de la gare, il faudra travailler avec la SNCF, propriétaire des lieux. Comme de nombreuses gares, il est en grande partie inoccupé. La SNCF travaille régulièrement avec les communes et des porteurs de projets pour trouver de nouvelles utilisations à ces bâtiments, notamment dans le domaine du développement économique.



Équipe "Barre Sud" (Alain, Ginette, Béatrice, Bernadette, Camille)



Équipe "Complexe sportif" (Maxime, Julien, Charlotte, Gildas, Cédric)



Équipe "La gare" (Sylvie, Jacques, Francis, Nathalie, Emmanuelle)

## Un nouveau correspondant du Courrier de l'Ouest

Amandine MADELIN, correspondante du Courrier de l'Ouest jusqu'à ce jour, a souhaité passer la main. Le conseil municipal tient à la remercier pour cet investissement qui contribue à faire circuler l'information au sein de notre commune.

Le Courrier de l'Ouest a recruté François Plessis. Vous pourrez désormais le contacter pour lui faire part de vos actualités, que vous soyez une association, une entreprise ou même un particulier. Vous pouvez le contacter au 06 23 28 66 33, ou par mail à [corres.posso.cdo@proton.me](mailto:corres.posso.cdo@proton.me)

## Une charte pour favoriser la biodiversité et embellir le village

Avec la mise en place de la réglementation sur l'interdiction des produits phytos, l'entretien manuel des pieds de mur est devenu chronophage pour les services municipaux et ne correspond plus à l'esprit, selon de nombreux habitants.

C'est pour cela que depuis plusieurs années la commune propose aux habitants volontaires d'entretenir et fleurir leur pied de mur. Consciente de la nécessité de favoriser la biodiversité en ville elle souhaite développer cette pratique en s'engageant dans le cadre d'une charte.

Celle-ci a pour objectif de préciser les modalités de partenariat entre les habitants et la commune pour l'entretien des surfaces de trottoir situées en limite de propriété appelées communément pieds de mur. Au-delà, elle vise à sensibiliser les habitants au développement de la biodiversité en ville tout en l'encourageant à participer à l'embellissement de leur cadre de vie. La charte prévoit en conséquence les engagements réciproques des habitants et de la commune :

### Pour la commune :

- Autoriser l'occupation du domaine public dans le cadre de cette action ;
- Fournir à la demande des graines vivaces résistantes et à développement adapté ;
- Ne pas intervenir sur l'espace défini et apposer pour

l'identifier un pictogramme sur le trottoir permettant de le repérer.

### Pour le propriétaire ou locataire :

- Respecter les conditions d'implantation des végétaux en pieds de murs (largeur 10 centimètres ou emprise adaptée à la largeur du trottoir permettant une libre circulation de piétons) ;
- Privilégier les espèces locales ou spontanées et n'utiliser pour les semis que les graines fournies par la commune ;
- Entretien ces zones de manière durable sans utilisation de désherbant ou autre pesticide de synthèse sans recours à l'arrosage, tout en préservant un passage aisé pour le piéton.

**La municipalité propose aux habitants volontaires de signer cette charte d'entretien, à partir du mois de janvier, en se rendant en mairie et de recevoir à cette occasion, s'ils le désirent, un sachet de graines afin de fleurir le linéaire de leurs pieds de mur.**

Suite à la signature de la charte, un pictogramme sera apposé sur le trottoir afin de signaler aux services techniques que le pied de mur est géré par le riverain.

La charte est d'ores et déjà consultable sur le site internet de la commune.



## Un été à L'ALAE

La rentrée passée et les vacances de La Toussaint terminées, l'heure est au bilan de l'été pour l'ALAE.

Une fréquentation 2023 en forte hausse, +16% en juillet, +27% en août, traduit l'engouement des familles pour le centre de loisirs de La Possonnière. Une réussite aussi pour les mini-camps d'été, puisque quatre d'entre eux sur les cinq organisés, se sont déroulés avec une fréquentation maximum.

Les objectifs pédagogiques du centre, cet été, s'articulaient autour de 3 axes :

- Permettre à l'enfant d'être acteur de ses loisirs,
- Favoriser le vivre ensemble et ses règles de vie,
- Créer et développer le lien avec les familles.

La reprise de l'accueil dans les salles d'activités, abandonné suite au covid, a ravi l'ensemble des familles qui ont pu recréer un lien avec l'équipe encadrante.

Les mini-camps se sont déroulés dans un esprit convivial, les

enfants étaient ravis des lieux d'hébergements et des activités proposées. L'équipe d'animation a relevé l'excellente cohésion des enfants au sein de tous les groupes. Le co-voiturage était encore à l'ordre du jour cette année, afin de faire baisser les coûts, cette formule est toujours très appréciée des familles qui peuvent aussi, de ce fait, découvrir les lieux d'hébergement de leurs enfants.

Pour 2024, de nouveaux thèmes sont prévus pour les mini-camps, sur des durées plus courtes, permettant à tous de pouvoir y participer. Dans le cadre des vacances, il sera proposé des sorties d'avantages axées sur l'environnement et la culture locale.

Le club jeune quant à lui prépare son projet de sortie « Disney », puisque 3 chantiers communaux de jeunes, et la tenue d'un stand au marché des créateurs vont permettre le financement du projet.

## Appel à bénévoles pour la Banque Alimentaire



**Banque Alimentaire**  
de Maine-et-Loire

Aujourd'hui la Banque Alimentaire est confrontée au problème du bénévolat.

Il lui est très difficile de trouver des bénévoles pour assurer cette collecte dans certaines zones ou dans certains magasins. Ils ont besoin de nous, deux heures peuvent faire la différence.

N'hésitez pas à contacter la Banque Alimentaire au 02 41 60 33 05 ou sur le site [banquealimentaire49.org](http://banquealimentaire49.org)



## Devenez famille de vacances, accueillez un enfant

Pour participer au développement et à l'épanouissement d'un enfant qui n'a pas de vacances, pour contribuer à sa socialisation, promouvoir ses capacités et pour favoriser

son autonomie, accueillez cet été un enfant de 6 à 10 ans.

Le Secours Catholique accompagnera votre démarche dans l'esprit qui l'anime : désintéressement, respect des différences et des croyances religieuses, reconnaissance des richesses

et des capacités de l'enfant, discrétion sur son passé et sur sa famille. Pour partager la chaleur de votre foyer cet été, contactez-les :

• au **02 41 88 85 65**

• mail : [afvdev.490@secours-catholique.org](mailto:afvdev.490@secours-catholique.org)

• Secours Catholique, 15 rue de Brissac, 49000 Angers

**EUROPEAN HOMES**

Artisan de votre qualité de vie

/ LES JARDINS DE BEL'AIR /

**FAITES LE MEILLEUR CHOIX PARI MI DES MAISONS ET VILLAS-JARDINS**

**À LA POSSONNIÈRE**

**ESPACE DE VENTE : RUE DU CLOS NEUF 49170 LA POSSONNIÈRE**

Ouvert du lundi au vendredi de 10h à 12h et de 14h à 19h sur rendez-vous.



Flashez pour plus d'informations

**02 79 02 21 22**  
**eupeanhomes.fr**

(1) Les frais de notaire s'entendent des émoluments du notaire et ne comprennent ni les taxes, frais d'hypothèques, frais de financement et garantie bancaire, ni les frais liés à l'établissement du règlement de copropriété ou le cas échéant des statuts de l'Association syndicale libre ou du cahier des charges devant être versés par l'acquéreur au jour de la signature de l'acte authentique de vente. Offre promotionnelle valable pour tout contrat de réservation signé uniquement entre le 12/10/2023 et le 12/12/2023 inclus, et sous la réserve de la signature d'un acte authentique de vente dans les délais stipulés au contrat de réservation. (2) Lot M003 de 84,30 m<sup>2</sup> dans la limite des stocks disponibles. EUROPEAN HOMES RCS, PARIS 335 324 307, siège social : 10/12 Place Vendôme, 75001 Paris. Perspective : Habiteo, 10/2023.







## Stéphanie Bouffandeau, cuisine Thérapie

Après 13 années passées en tant qu'éducatrice pour jeunes enfants, Stéphanie Bouffandeau, possonnéenne depuis son enfance, décide de se consacrer au bien-être des adultes. Comme elle le dit « *les enfants se sentent bien si les parents vont bien* ». Elle se lance donc dans la Cuisine Thérapie, une formation en 18 mois, en parallèle avec un CAP en pâtisserie. En janvier 2023, elle crée son entreprise de thérapeute.

La Cuisine Thérapie est un dérivé de l'Art Thérapie. La cuisine sert d'intermédiaire à l'expression de la créativité, elle permet de se reconnecter à soi-même, c'est un moment de liberté, de questionnement sur sa vie.

La thérapie s'organise en ateliers, soit en groupe, soit seul avec la thérapeute. La rencontre commence par une discussion, une observation de la météo intérieure de la personne, qui est

suivie d'une création culinaire à partir d'ingrédients comestibles, un panier fourni par Stéphanie (des légumes, des aliments simples...) Ensuite, cette dernière va se servir de la création comme base de discussion, pour aller plus loin. C'est toujours un moment créatif, au cours duquel les 5 sens sont en éveil, où le non verbal est aussi important que les mots.

Un parcours dure environ 6 mois, à raison d'une rencontre par mois. Travailler avec Stéphanie peut aller de pair avec un suivi par un psychothérapeute, bien sûr.

Tous les détails des ateliers de Stéphanie se trouvent sur son site internet : [sb-cuisinetherapie.com](http://sb-cuisinetherapie.com)

Stéphanie travaille au Studio Le Chai, à Rochefort-sur-Loire mais se déplace aussi à domicile.

Avec son approche originale, Stéphanie est dans la bienveillance permanente, la recherche constante du bien-être de l'autre.

## Caroline de Pommereau, scénographe

Le Posson a fait la rencontre de Caroline de Pommereau, habitante de la commune et scénographe, qui nous a expliqué son métier au cours d'une interview.



**Caroline, quelle est votre formation initiale ?**

« J'ai fait mes études à l'Ecole Boule\* à Paris, j'ai un diplôme Supérieur d'Arts Appliqués en Architecture Intérieure à dominante événementielle. »

**Quel est votre métier aujourd'hui ?**

« Je suis scénographe indépendante et j'ai développé 2 axes d'expertise : le 1<sup>er</sup> concerne la scénographie d'exposition. Je dois vulgariser et transcrire du contenu souvent complexe ou technique en éléments visuels et pédagogiques. Tel un architecte, je conçois des projets puis m'appuie sur des prestataires pour les réaliser. Mes projets récents sont notamment une malle pédagogique pour le Chronographe de Rezé et une exposition sur l'Hydrogène pour le Pôle recherche du Mans Université. Le 2<sup>ème</sup> axe concerne la scénographie de spectacle. Je conçois les décors de compagnies de théâtre ou de danse. Récemment j'ai créé le décor de « la liberté du pantin » qui sera joué en 2024 au THV et au Champ de Bataille à Angers.



J'aime aussi organiser des ateliers avec des enfants, des jeunes, des habitants via des maisons de quartier sur des projets de co-création ou de réaménagement de lieux. Je serais ravie d'en faire aussi à La Possonnière ou dans les communes avoisinantes. »

**« Je dois vulgariser et transcrire du contenu souvent complexe ou technique en éléments visuels »**

**Depuis quand êtes-vous à La Possonnière ?**



« Nous sommes arrivés avec mon conjoint en novembre 2017. Nous souhaitons quitter Paris pour le Grand Ouest. Nous avons depuis développé nos activités et nos réseaux et notre fille est née. Nous apprécions le cadre et l'espace et avons désormais décidé de nous y installer durablement. »

[www.carolinedepommereau.com](http://www.carolinedepommereau.com)

Tél. 06 65 23 08 04

[caroline@depommereau.fr](mailto:caroline@depommereau.fr)

\*L'école Boule est née en 1886 et demeure aujourd'hui une des plus grandes écoles d'art et de design en Europe.

# Économie

## Le TALMELIER D'OR pour notre boulangerie

La fête du pain a eu lieu cette année le 15 octobre, à Saint-Laurent-des-Autels. A cette occasion, la meilleure boulangerie du département de Maine-et-Loire se voit récompensée du TALMELIER d'OR. Ce choix met à l'honneur cette année la boulangerie BRESSIN qui a dû affronter une cinquantaine d'entreprises angevines avec près de 420 participants sur 25 concours différents. L'addition des meilleurs classements désigne le vainqueur. Le travail en équipe récompense Philippe, Béatrice, Michaël, Emilie et Solène chacun dans son domaine :

- Le premier prix du pain bio ;
- Le premier prix du meilleur pain au chocolat ;
- Le troisième prix de la meilleure brioche ;
- Le premier prix artistique au chocolat ;
- Le troisième prix de l'équipe de vente ;
- Sans oublier la récente récompense de « champion du monde de pâte aux prunes ».

Bravo à tous, ce titre récompense sans conteste les qualités d'un artisan déjà largement appréciées au sein de notre commune. Soyez attentifs, à l'occasion de l'Epiphanie, notre boulanger a lancé la réalisation d'une série de fèves possonnéennes uniques que les gourmands trouveront dans les galettes.



Le Talmelier est une statuette représentant Saint-Honoré, le saint patron des boulangers. L'origine du terme est double, soit du tamisage au moyen âge (les boulangers étaient obligés de tamiser les moutures grossières provenant des graines employées), soit de la juxtaposition de « teler » (battre) et de « mêler » qui renvoient au pétrisseur.

# Culture, sport, loisirs

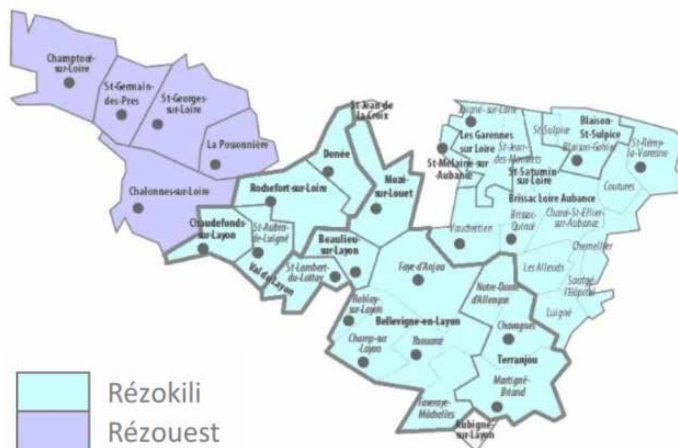
## RÉZOKILI, le nouveau nom du réseau des bibliothèques Loire Layon Aubance



Depuis 2019, la lecture publique est une compétence partagée entre la Communauté de Communes Loire Layon Aubance (pour la coordination et animation du réseau) et les communes et associations (pour la gestion des bibliothèques).

réseau à 5 bibliothèques : le Rézouest. Les abonnés de ces équipements pourront emprunter, rendre ou réserver des documents dans ces 5 lieux (\*ne concerne pas la ludothèque)

À partir de novembre 2023



La mise en réseau des 24 bibliothèques du territoire est réalisée dans le cadre de la politique de lecture publique conduite par le Ministère de la Culture et le Département de Maine-et-Loire qui incitent au **renforcement des réseaux et des services de coopération**, principe validé par les élus de la commission culture CCLA en 2021.

Il porte un nom : **LE REZOKILI**.

Les objectifs sont multiples : donner un accès à une offre documentaire plus abondante et diversifiée, obtenir une carte unique pour accéder à toutes les bibliothèques du réseau, emprunter et rendre les documents n'importe où (une navette entre les bibliothèques est organisée par la communauté de communes pour rapporter les réservations et ramener les documents dans leur bibliothèque d'origine), profiter d'animations communes...

Depuis novembre 2023, les bibliothèques de l'ouest (Chalonnes, Champtocé-sur-Loire, La Possonnière, Saint-Georges-sur-Loire et Saint-Germain-des-Prés) forment un

En 2025, l'ensemble des 24 bibliothèques du territoire seront réunies au sein du seul Rézokili.



# Culture, sport, loisirs

## La Médiathèque, un lieu effervescent

Située au cœur du village, la Médiathèque est un service municipal dédié à la culture et ouvert à tous les habitants de la commune. Elle compte aujourd'hui 907 personnes inscrites soit plus de 35 % de la population.

Aidée d'une trentaine de bénévoles, Cécile de Pontfarcy (agent municipal) s'active à rendre ce lieu dynamique autour de nombreuses thématiques : la lecture, les rencontres d'auteurs, les accueils de classes, les heures du conte, les expositions...

Mais connaissez-vous le rayonnement de la médiathèque sur la commune ?



### Une offre documentaire riche

Romans, bandes dessinées adultes, albums jeunesse, documentaires, revues, musiques, DVD, premières lectures...



### Les actions avec le REZOKILI\_CCLLA

- Prix BD BULL' du 16 septembre 2023 au 22 juin 2024, votez pour l'une des 10 BD préférées (pour adultes)
- Prix BD jeunesse Petites BULL du 4 novembre 2023 au 22 juin 2023 (version enfant)
- Exposition. Actuellement « A

pleine page » déambulation dans l'univers d'Antoine Gallipé du 30 octobre au 22 novembre 2023.



### La Blablatèque

Autour de Geneviève et Marc, les participants échangent sur leurs coups de cœur littéraires, cinématographiques... Un résumé de La Blablazette est disponible. Premier lundi de chaque mois de 18h30 à 20h.

### Les accueils d'auteurs

Régulièrement ont invités des auteurs.



Natalie Tual



Patrice Pailley



### L'heure du conte

Pour les tout-petits, une heure du conte est proposée dans l'espace enfant certains samedis\*.

\*dates communiquées à la médiathèque



### Les projections de cinéma

a) Courts-métrages Festival Premiers Plans\_2023 avec le bibliopôle 49 et Cinévillages.

b) Film du mois documentaire En partenariat avec Cinévillages, suivi d'un échange avec les réalisateurs. Prochain : mardi 21 novembre

2023 à 20 h au Ponton « Partir à l'aventure » réalisé par Gabrielle Bichat et Christine Forestier, Lucie Hautbout et Colombine Proust. Gratuit.

### Les accueils de classes

Les écoles privée et publiques viennent régulièrement. Elles sont accueillies par des bénévoles dédiés aux accueils des scolaires.



### Le Tricot Thé

Une joyeuse équipe menée par Marie-Françoise, Christine et les autres... occupe les locaux de la médiathèque pour tricoter et crocheter avec en final un temps de lecture. Un samedi par mois de 14h à 17h. (prochaines dates le 2 décembre 2023 et le 6 janvier 2024)

### Des ateliers de bricolage, des événements ponctuels



Vannerie



Concours de lecture

### Le Bibliobus

Grâce au fond documentaire du Bibliopôle de Maine-et-Loire, les bénévoles choisissent des documents qui vont compléter celui de la médiathèque. Ce roulement permet de renouveler l'offre aux lecteurs deux fois par an.

**Horaire d'ouverture\*** : LUNDI : 16h à 18h - MERCREDI : 14h à 18h30 - JEUDI : 16h à 18h30 - SAMEDI : 10h à 12h30

**En 2024 : la médiathèque aura 40 ans. Un temps fort est à prévoir ! Adhésion par an\*\* : 12€ par famille**

\* en période de vacances, les horaires peuvent être modifiés. \*\* Voir le règlement intérieur

# Culture, sport, loisirs

## Maths à la Posso : appel à manifestation d'intérêt



Vous avez envie de renouer avec les mathématiques pour accompagner vos enfants, petits, arrière-petits enfants ou plus simplement pour votre plaisir, alors venez faire une promenade mathématique de 2000 ans d'histoire. Découvrez une autre façon de voir cette science en vous cultivant, en donnant du sens à ce qui vous a peut-être semblé obscur.

Aucun niveau minimal n'est requis.

**Le rendez-vous pour un premier contact aura lieu le lundi 4 décembre 2023 à 19h salle de la Gabare au Ponton.**

Le sudoku, c'est bien, mais l'histoire des mathématiques, c'est tellement mieux !

Contact : Isabelle Voillequin (professeure agrégée de mathématiques) : [ivoillequin@live.fr](mailto:ivoillequin@live.fr)

## Sculpture-miroir : « un bonheur à découvrir »

Isabelle AUTONNE, possonnéenne de longue date, médecin homéopathe et nutritionniste, nous présente la nouvelle activité qu'elle a lancée en 2023.



*gatif dans un miroir permet alors d'identifier des formes sans être influencé par le mental. Le travail consiste ensuite à dégager ces formes progressivement sans savoir quel sera le résultat final.*

**Quel est l'intérêt de travailler en groupe ?**

*Le groupe aide à découvrir ce que l'on hésite à voir. Il s'agit d'être dans un cocon dans lequel on cultive la bienveillance. On ne sait pas ce qu'on va faire avec la pierre, on ne connaît pas le parcours. Autrement dit, tu ne sais pas où tu vas mais tu sais que quelque chose va arriver. Au final, ce n'est pas le résultat qui compte mais le cheminement. On l'apprécie donc mieux dans le partage et la rencontre.*

**Tout le monde peut venir ?**

*Il n'y a besoin d'aucun talent et des séances de découverte, gratuites, sont possibles toute l'année. Sinon, j'organise des ateliers de cinq personnes une journée ou deux demi-journées par mois. Des stages d'une semaine ont lieu*

*à l'abbaye de Saint-Pacut en Bretagne. En 2024, ils sont prévus en juin et septembre mais des stages de deux à trois jours auront lieu à La Possonnière.*

**Comment peut-on se renseigner ?**

*Sept possonnéens suivent dès à présent cette activité. Il suffit de me joindre sur Instagram ([sculpturemiroir\\_anjou](https://www.instagram.com/sculpturemiroir_anjou)) ou tout simplement de m'appeler au 06 32 79 21 64*



**Sculpture-miroir, quel nom étrange ?**

*Il s'agit en fait d'une méthode basée dans la durée sur un travail de la pierre, en groupe, destiné à se découvrir et faire quelque chose de ses mains. Le principe consiste à matérialiser au crayon des lignes sur la pierre. Les observer en né-*

## Villages en scène, la 22<sup>ème</sup> saison d'itinérance culturelle est ouverte

La saison 2023-2024 est riche de 26 événements proposés entre septembre et juin dans une dizaine de communes du territoire de la CCLLA accueillant les spectacles.

Villages En Scène s'arrêtera à La Possonnière, **le vendredi 15 décembre à 20h30 au Ponton avec un spectacle #chanson ARTHUR ELY, tout public.**

Avec les 3 formules d'abonnement proposées sur le site de la billetterie de VES, offrez-vous des moments de rencontres exceptionnelles !

**Contactez-nous :**

Villages en scène - Office de tourisme.  
Place de l'Hôtel de ville de Chalonnes-sur-Loire  
ou Place de la République - Brissac-Quincé,  
Brissac Loire-Aubance.

[billetterie@villages-en-scene.fr](mailto:billetterie@villages-en-scene.fr)

02 41 78 26 21 (à partir du 30 août)

[www.villages-en-scene.fr](http://www.villages-en-scene.fr)

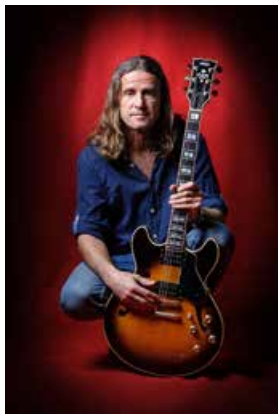


# Culture, sport, loisirs

## Une première sur la commune : Festival GUIT'ART et VIN le 3 février 2024, au Ponton

C'est la première édition et le seul festival de la région autour de la guitare, avec la venue de Jean-Marie ECAY, guitariste de renommée mondiale

Un programme généreux :



• **De 15h à 20h** : Exposition des peintres Sandy et Véronique Deschamps (de La Possonnière) et Anne Paty (artiste de Tours). Parallèlement quatre luthiers exposeront leurs guitares (Jean-Noël Lebreton, Guillaume Audusseau, Manu Begood et Tof), avec, à leurs côtés, quatre viticulteurs régionaux qui proposeront une dégustation et une vente de vins (Le moulin de Chauvigné, Château Piègüe, Gwénael Bricard et Le Clos des cordeliers).

• **A 16h**, les visiteurs pourront rencontrer Jean-Marie Ecay lors d'une Masterclasse gratuite qui se déroulera dans la salle « le Gabarrot ».

Au niveau musique, **l'ambiance sera assurée dès 20h30** par Divertimento (ensemble guitares et mandoline de La Possonnière) suivi de 'Violontare et Guicelle', un duo formé de Valérie Montembault et Dominique Lacroix. Après un entracte avec buvette, ce sera au tour de Jean-Marie Ecay, guitariste de réputation mondiale de jouer ses compositions blues et jazz. Pour information, Jean-Marie ECAY a accompagné beaucoup d'artistes tels que Claude Nougaro, Maurane, Patricia Kass, Jean-Luc Ponty, Didier Lockwood, Richard Galliano... Les habitants de La Possonnière ont donc la chance incroyable de pouvoir participer à ce festival. Il vaudra mieux réserver bien à l'avance ses places.

**Tarifs** : 15€ pour les membres de la Lyre, d'une école de musique, les étudiants, enfants, chômeurs et 20€ pour les autres.

Réservation et achat des places grâce au QR code de l'affiche ou en envoyant un email à : [guitaretvin@posteo.net](mailto:guitaretvin@posteo.net) ou [asso.la.lyre@gmail.com](mailto:asso.la.lyre@gmail.com) ou par téléphone au 07 81 39 68 24.

## "Si le Chœur vous en dit..."



Si la parole nous a donné la possibilité de pouvoir communiquer, la simple barrière de la langue ne permet pas toujours un échange complet. Le chant, lui, tout naturellement, établit directement une relation entre les personnes qui chantent et celles qui écoutent. Le lien réside dans l'émotion et le cœur.

Qui plus est, il peut se pratiquer n'importe où et par n'importe qui. Depuis quarante ans, la commune de La Possonnière peut s'enorgueillir d'avoir une des plus anciennes chorales reconnues et appréciées dans la région.

Grâce à un répertoire très varié (classique, religieux, contemporain "hors variétés"), l'association Le Point d'Orgue a permis de faire résonner même à l'étranger de nombreuses œuvres récentes ou anciennes et de tous niveaux.

Festival à LA POSSONNIERE  
**GUIT'ART&VIN**  
**3 février 2024**  
Expositions peinture, luthiers et dégustation vins  
de 15H à 20H00

Concerts à 20H30

**JEAN MARIE ECAY**  
en première partie  
VIOLONTARE  
et GUICELLE

Petite restauration sur place

**ATELIER GUITARE**  
Divertimento  
**LUTHIERS**  
Manu BE GOOD  
Jean Noël LEBRETON  
Guillaume AUDUSSEAU  
Atelier TOF

**VITICULTEURS**  
Château Piègüe  
Le moulin de Chauvigné  
Gwenaël Bricard  
Clos des cordeliers

**PEINTRES**  
Anne PATY  
Véronique DESCHAMPS  
SANDY

**Le Ponton**  
rue de Landeronde  
49170 LA POSSONNIERE

**Tarif 20€**  
(15€ tarif réduit)

Renseignements: 07 81 39 68 24  
Mail: [guitaretvin@posteo.net](mailto:guitaretvin@posteo.net)

Alors, si le chœur vous en dit, quelles que soient vos compétences musicales, venez faire un bout de chemin avec nous et participer à cette aventure réjouissante les mardis soir, entre 20h et 22h sauf vacances scolaires. Trois ou quatre concerts dans l'année en différents lieux, tel est le programme que nous vous proposons.

Faites vous plaisir en venant assister (et participer) à l'une de nos répétitions, salle de la Gabarre.

**Les prochains concerts de Noël :**

- Le 8 décembre 2023, Eglise de Chaudfond-sur-Layon à 20h
- Le 9 décembre 2023, Eglise d'Avrillé à 20h
- Le 10 décembre Eglise de La Possonnière à 16h

**Contact : 02 41 19 25 00**



# Culture, sport, loisirs

## Des cours de Qi Gong à La Possonnière



L'association Qi Nature 49 propose des cours de Qi Gong à La Possonnière tous les jeudis de 9h30 à 10h45 et des événementiels, dont deux se dérouleront dans notre commune.

Elle vous convie tout d'abord à une conférence

sur les liens entre le **Qi Gong et la médecine traditionnelle chinoise le vendredi 9 février 2024 à 18h45**, salle de la Gabarre au Ponton. Ce sera l'occasion de comprendre, sous un angle différent, les merveilleux pouvoirs de notre corps. Le prix est libre et en conscience.

Puis, comme l'association prépare le **nouvel an chinois**, elle organise également au Ponton un atelier de **cuisine chinoise** pour se familiariser avec cette culture, le **samedi 16 décembre de 9h30 à 12h30**, suivi d'une dégustation des rouleaux de

printemps faits ensemble. Atelier limité à 12 personnes (7€/adhérents et 17€ pour les non adhérents, aliments inclus). Uniquement sur réservation.



Enfin, la fête du nouvel an chinois aura lieu le samedi 17 février 2024 à Denée à partir de 10h. Vous êtes cordialement invité à venir prendre part à la fête en défilant sous le signe du dragon pour, participer ensuite aux festivités au théâtre de verdure :

démonstrations, expo, concert, bar, restauration. Repli en salle en cas de mauvais temps.

Information et inscription :

Brigitte Marquès, tél. 06 31 13 41 46  
contact.qinature49@gmail.com  
<http://qinatureanjou.over-blog.com>

## L'esprit de Noël brille dans notre village

Noël avec ses flocons, ses sapins, ses bougies, ses cadeaux, est attendu de tous. C'est aussi une formidable fête de partage et de retrouvailles. La mairie renouvelle l'opération **décoration de sapins de bois dans des petits espaces verts de la commune**. Les sapins seront installés fin novembre, à vous ensuite de les décorer entre voisins du quartier.

Et pour se préparer et faire quelques achats de Noël, le week end du 9 et 10 décembre, de nombreuses animations vont être proposées :

- Un marché par le collectif Arts&Posso au ponton de 10h à 18h les samedi et dimanche (cf affiche)
- La présence de quelques associations (API POSSO vente de petits pots de miel)
- Un marché par les écoles des Goganes devant le Ponton le samedi matin
- Des contes et bricolage de Noël à la médiathèque le samedi de 10h à 12h30
- Un cinéma le samedi à 14h30 avec une comédie "Inestimable. Comédie. Tout public. Tarif 5 € non adhérent. Théâtre Le Ponton
- Et toujours le marché du samedi matin sur la place de la mairie
- Concert de Noël organisé par le Point d'Orgue à 16h à l'église de La Possonnière, participation libre.

Un verre de l'amitié sera offert par la mairie le samedi midi, il se pourrait même que le Père Noël passe...

Les 9 et 10 décembre, les peintres, les aquarellistes, la vannière, la décoratrice de meubles ou d'objets, l'illustratrice, le dessinateur, le photographe, la tapissière, les céramistes, la feutrière, les créatrices d'objets ou de bijoux, ont mis toute leur créativité et leurs talents pour offrir un très beau choix de cadeaux de Noël !

En plus d'un régal pour les yeux, les papilles seront enchantées par les crêpes de Claire, dont le foodtruck sera présent tout dimanche

Au plaisir de vous voir pour ce joyeux week-end !

**9 & 10 DÉCEMBRE 2023**

**ARTS & POSSO**

**MARCHÉ DES CRÉATEURS DE LA POSSONNIÈRE**

LE PONTON • RUE DE LANDERONDE

**10H/18H**  
**20 ARTISTES & ARTISANS**

CRÊPES SUR PLACE DIMANCHE

NE PAS JETER SUR LA VOIE PUBLIQUE

### Revue municipale de La Possonnière

mairie@la-possonniere.fr - Tél. 02 41 72 20 75

Directeur de la publication : J. Genevois - Rédacteurs : J. Genevois, E. Rousseau, F. Blachère, F. Lacosté, N. Pichard, M. Ouvrard, O. Lacoste, J. Ravary, associations

Photos : J. Genevois, E. Rousseau, F. Blachère, N. Pichard, F. Lacosté, J. Ravary, associations

Maquette : Créacorb's - Impression SETIG-Abelia Angers - Tirage 1300 exemplaires - Papier recyclé - Imprim'vert